

# EXTER NEUQUEN SRL

San Martín 2172 – Neuquen – Patagonia Argentina

## REALIDAD SOBRE EL DENGUE

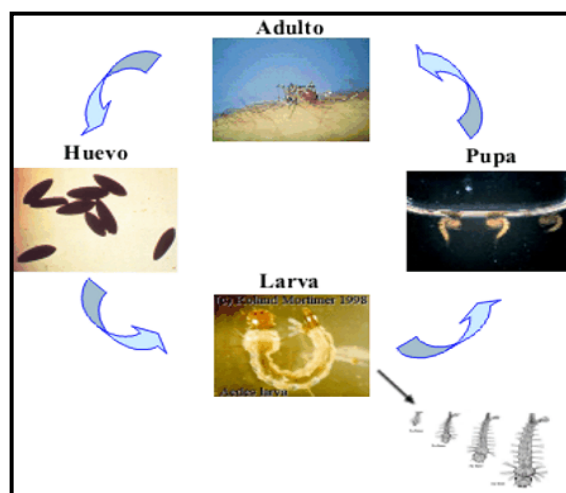
En la actualidad se esta hablando mucho del dengue y sus diferentes formas de manifestación , el papel que desempeña el mosquito *Aedes aegypti*, ( el mismo que trasmite la fiebre amarilla), y las medidas preventivas que debe tomar la población.

Esta circular pretende acercar claridad sobre el tema , dando algunos detalles sobre la biología del vector y, especialmente, las medidas preventivas a tomar para defender la salud en su propiedad.

Si leemos artículos de revistas de manejo de plagas del año 1998, ya se daba un alerta en el país y la urgencia de implementar campañas preventivas de concientización y control en la frontera con Brasil y Paraguay , donde ya se habían registrados muchos casos de dengue. Incluso ese año tuvimos casos autóctonos en la provincia de Salta. Hoy el panorama es más dramático porque los países limítrofes no han llevado a cabo una política de prevención efectiva y hay epidemia declarada , de difícil control a corto plazo. Un especialista en el tema , el Dr. Nicolás Schweigmann , investigador de la Facultad de Ciencias Biológicas de Bs. As y del CONICET, afirma que “ **cuando hay que fumigar , falló la prevención**” . En nuestro país, el panorama es similar , con muchos casos autóctonos. Es entonces cuando adquiere importancia la tarea de capacitación de la población para que ella misma desarrolle acciones locales preventivas , ya que tampoco hay que esperar que el Estado y los demás Organismos Públicos, controlen a los mosquitos que se crían y viven únicamente en la vivienda y no en los parques, cunetas y ribera de ríos.

**Vector:** El mosquito *Aedes aegypti* es el responsable de la diseminación del virus del dengue ( flavo virus). Otras especies de mosquitos, comunes en la ciudad, como el *Culex* sp y el *Anopheles* sp, no están vinculados a su transmisión , aunque sean vectores de otras enfermedades (Encefalitis de San Luis y Malaria o Paludismo , respectivamente).

Como cualquier mosquito , tiene cuatro estado de desarrollo ( huevo – larva – pupa y adulto) , pasando todas las etapas , excepto la última , en contacto con el agua, colocando la hembra los huevos en los bordes de recipiente de agua limpia y en reposo. Es un mosquito de hábitos **domésticos** , lo encontramos en la casa y a no mas de cien metros de su lugar de nacimiento, por lo que no lo encontraremos en ríos , campos o sitios al aire libre fuera del radio urbano..



# EXTER NEUQUEN SRL

San Martín 2172 – Neuquen – Patagonia Argentina

El adulto, distinguible por su color oscuro y patas con anillos blancos que se extienden a los costados del abdomen como un punteado, se caracteriza porque, para picar, a diferencia de otras especies de mosquitos, coloca su cuerpo en forma paralela al cuerpo de la víctima, mientras que otros pican inclinados hacia delante.



Es un mosquito diurno, muy activo durante la mañana y al atardecer. Sigue al hombre en sus desplazamientos, picando las partes bajas de las piernas, especialmente el tobillo, siendo muy insistentes en su intento de picar. No es el mosquito que zumba por las noches y nos desvela.

**Forma de contagio del dengue:** Para que exista dengue tienen que darse tres factores: la presencia del virus que lo produce, la presencia del *Aedes aegypti*, el vector y que el virus este en las glándulas salivales del mosquito para poderlo introducir en el torrente sanguíneo de la víctima.

El mosquito que pica a una persona infectada puede contagiar a una sana cuando la pica después. No existe el contagio de persona a persona. Tampoco al día de hoy hay una vacuna. La mejor estrategia preventiva es controlar a los mosquitos *Aedes aegypti* y sus sitios de cría.

Cuando un mosquito pica a una persona infectada, al succionar la sangre, incorpora al virus del dengue en su organismo (que al mosquito no o afecta), pasando primero al aparato digestivo, para luego llegar a las glándulas salivales, insumiendo aproximadamente una semana para este proceso. Transcurrido ese lapso, cuando el mosquito pica a otra persona, primero tiene que “limpiar su cañería o sifón”, inyectando saliva, junto con el virus que se encontraba en la glándulas salivales, penetrando en el torrente sanguíneo de la víctima.

En resumen: para que se presente la enfermedad deben darse estos factores:

Presencia del virus + Presencia de <i>Aedes aegypti</i> + Virus en las glándulas salivales del mosquito
---

Como los mosquitos no viven más de un mes (a 28° C de temperatura), y necesita, aproximadamente una semana desde que eclosiona del huevo hasta llegar a adulto, la posibilidad que un mosquito llegue a infectar no es muy alta pero, como la hembra puede picar a varias personas, durante un lapso muy corto de tiempo, es por ello que el número de casos aumenta en forma exponencial. Si a esto le sumamos el turismo y el continuo tránsito de personas por diferentes medios desde zonas endémicas, hacia zonas sin

# EXTER NEUQUEN SRL

San Martín 2172 – Neuquen – Patagonia Argentina

---

registro, se explica , adicionalmente , la velocidad con que puede producirse una epidemia.

**Síntomas:** se presenta en dos formas , como fiebre de dengue y como fiebre hemorrágica de dengue, la forma mas peligrosa de la enfermedad y , que puede presentarse en las personas que ya hayan tenido dengue y son re infectadas por picadura de mosquitos infectados.

El diagnóstico temprano y el tratamiento oportuno previene problemas mayores.

Los síntomas de **fiebre de dengue** son similares aun estado febril por gripe pero, se caracteriza por aparición brusca de fiebre alta, dolor de cabeza y de las órbitas de los ojos que se maximiza con el movimiento, dolores musculares y articulares, erupción en la piel de tipo sarampionosa ,nauseas y vómito.

Los síntomas por **fiebre hemorrágica de dengue** son similares a los anteriores , dolor de estómago intenso y continuo, piel pálida y fría , hemorragias nasales , bucales o gingivales , vómito frecuente con o sin sangre , sed exagerada, llanto continuo , respiración difícil , pulso rápido y débil y desvanecimientos.

Una persona puede infectar a otras por picadura desde dos días antes que aparezca la fiebre hasta cuatro días después que haya desaparecido y, generalmente los primeros síntomas aparecen entre los siete y doce días después de ser infectados.

**Lugares de cría:** es un mosquito domiciliario, no se cría en cunetas y márgenes de ríos , sino en los diferentes recipientes pequeños con agua limpia y en reposo que se encuentran en el interior y en el fondo de la vivienda: maceteros, floreros, cacerolas, piletas, baldes, barriles, botellas, cisternas y tanques de agua, neumáticos abandonados, incluso en la axila de plantas carnosas que pueden retener humedad.



Los cementerios , chatarrerías y desarmaderos de automóviles son excelentes sitios de crías por la cantidad de floreros, neumáticos y pequeños recipientes que allí abundan.

Las medidas preventivas deben ser tomadas por la población y se resume en , reducir los sitios de cría: dar vuelta todos los floreros y recipientes que contengan agua limpia en reposo o dejar secos los mismos, porque con sequía, la larva muere. Reemplazar el agua de los maceteros y porta macetas por arena y colocar cloro en el agua superficial de piletas y cisternas .

Además , se debe mantener el orden y limpieza en la casa y su predio , eliminando escombros , colocando los residuos en bolsas .

# ***EXTER NEUQUEN SRL***

San Martín 2172 – Neuquen – Patagonia Argentina

---

Para las personas, se aconseja el uso de repelentes ,( los mosquitos son atraídos por olor y dióxido de carbono emanado del cuerpo), especialmente en las extremidades , y colocar mallas mosquiteras en ventanas , puertas y demás aberturas de la casa.

Como las pulverizaciones que realizan los organismos públicos se limitan a las calles donde pueden controlar una porción mínima de adultos , su trabajo no es completo, ya que los criaderos se encuentran en el fondo de la vivienda o en su interior. Por esta razón , corresponde a los moradores , trabajando solidariamente, la realización de tratamientos químicos en su propiedad, previa ejecución de las medidas preventivas antes mencionadas..

No se pretende dar una visión dramática pero sí realista de la situación: Cuando una zona es infectada por dengue, se tardan años en eliminar la enfermedad ( en realidad nunca se habla de erradicación), comenzando por controlar al vector. Países como Venezuela , Brasil , Bolivia , Paraguay y Perú vienen conviviendo hace décadas con este mal , especialmente Venezuela y lo importante es saber que hasta 1920 no había dengue en Sudamérica .

**Esta virosis plantea para estos tiempos modernos, un necesario cambio de mentalidad, que involucra no solo a las autoridades sino, básicamente a cada uno de nosotros que, responsable y solidariamente, debemos adoptar estas medidas en nuestra propiedad, nuestro verdadero teatro de operaciones. Lo importante es que todos lo hagan y ese es el desafío esta primera epizootia del siglo XXI.**

-----oo0oo-----